

- 雄性胸部刺团 1 对, 刺粗大而稀疏; 腋腺甚小, 无刺, 位腋部……………刺胸猫眼蟾种组 *S. (A.) mammatus* group……5
3. 雄性胸部刺粒细密, 10mm<sup>2</sup> 内有刺 421 或 670 枚左右, 内、外侧刺团的刺粒等大……………4  
 雄性胸部刺粒粗大, 10mm<sup>2</sup> 内有刺 63 枚左右, 内侧刺团的刺大, 外侧刺团的刺小……………  
 ………………九龙猫眼蟾 *S. (A.) jiulongensis*
4. 足部腹面满布大小疣粒; 趾间明显具蹼; 背部疣粒扁平……………胸腺猫眼蟾 *S. (A.) glandulatus*  
 足部腹面无疣, 趾间仅有蹼迹; 背部大疣粒圆而高……………圆疣猫眼蟾 *S. (A.) tuberculatus*
5. 股部、肛部和足部腹面有小疣; 趾间具微蹼; 雄性胸部刺粒粗大, 排列稀疏, 10mm<sup>2</sup> 内有刺约 16  
 枚……………木里猫眼蟾 *S. (A.) muliensis*  
 股部、肛部和足部腹面无小疣; 趾间约 1/3 具蹼; 雄性胸部刺粒比上述相对较细密, 10mm<sup>2</sup> 内有刺  
 约 105 枚……………刺胸猫眼蟾 *S. (A.) mammatus*

### 贡山猫眼蟾种组 *Scutiger (Aelurophryne) gongshanensis* group

#### (32) 贡山猫眼蟾 *Scutiger (Aelurophryne) gongshanensis* Yang et Su, 1978 (图 135—图 137)

*Scutiger gongshanensis* Yang et Su, 1978, in Yang, Su and Li, 1978, Amph. and Rept. Gaoligongshan, Kunming, 8:10—11. Type locality: Gongshan Co., Yunnan, China; 2750—3300m. Syntypes: (KIZ)7♂♂.

*Scutiger gongshanensis* Yang and Su, 1979, in Yang, Su and Li, 1979, Acta Zootaxon. Sinica, Beijing, 4(2): 185—188(redescription). Type locality: 12th Bridge, Gongshan Co., Yunnan Prov., China; 2750m. Holotype: (KIZ) 730388, ♂, SVL 52.1mm (examined by Xie F, 2001).

*Scutiger gongshanensis*: Froser, 1985 Amph. Species World, Lawrence, : 418. by implication sugenus *Scutiger*.

*Scutiger (Aelurophryne) gongshanensis*, Fei, Ye and Li, 1989, Acta Zool. Sinica, Beijing, 35(4): 381—389.

**鉴别特征** 趾间无蹼; 雄蟾有一对咽侧下内声囊, 声囊孔很大; 有雄性线; 前肢粗壮; 腋腺较小; 外掌突小而圆。

**形态** 依据云南贡山、碧江(21 雄、2 雌、卵及蝌蚪)标本。

**成体**: 雄蟾体长 52mm 左右, 雌蟾体长 55mm 左右, 身体其他部位量度数据见表 62。头宽略大于头长; 吻端钝圆, 略超出下唇; 吻棱明显; 额顶部微下凹; 颊部略倾斜, 颊面凹入; 上眼睑后部游离有肉质疣; 鼻孔近吻端, 鼻间距等于眼间距, 略小于上眼睑宽; 无鼓膜; 颞褶隆起似耳后腺; 舌卵圆, 后端游离, 缺刻不显; 上颌齿突圆而明显; 无犁骨齿; 咽鼓管口小; 雄蟾有一对咽下侧内声囊, 声囊孔极大。

前肢较粗壮, 前臂及手长不及体长之半; 指端圆球状, 但不显著膨大; 指长顺序为 3、4、1、2, 第一、第二指几乎等长; 指侧缘膜不显, 指间无蹼, 无关节下瘤; 内掌突发达, 外掌突小而圆。后肢短而粗壮, 为体长的 115.3%, 前伸贴体时胫跗关节达肩部,



左、右跟部不相遇且相距较远；蹠底面光滑；趾端稍膨大呈圆球状，第三、第五趾几乎等长；趾间无蹼，趾侧缘膜不显；无关节下瘤，无跗褶；内蹠突长椭圆形，无外蹠突。

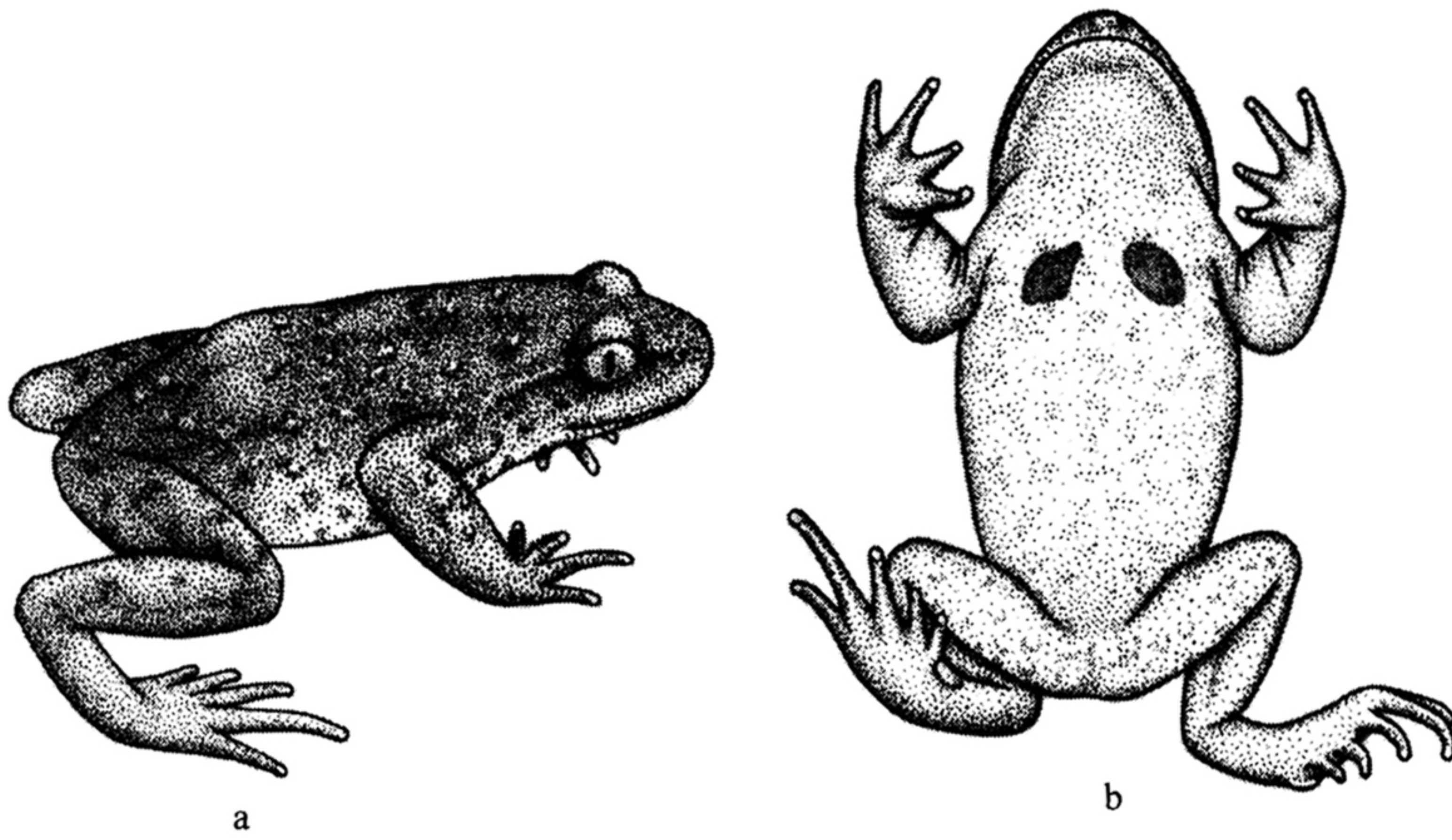


图 135 贡山猫眼蟾 *Scutigera (Aelurophryne) gongshanensis* Yang et Su, 云南贡山十二桥  
 a. Holotype:(KIZ)730388, ♂, 背面观; b. 成体, (CIB)730405, ♂, 腹面观

表 62 贡山猫眼蟾成体量度(云南贡山)

Table 62 Measurements of adults of *Scutigera (Aelurophryne) gongshanensis* Yang et Su (Gongshan, Yunnan)

单位: mm

项目	19♂♂	2♀♀	项目	19♂♂	2♀♀
体长	47.0—57.0	49.0—60.0	眼径	6.4—7.4	
SVL	51.7	54.7	ED	6.9	
				13.3%	
头长	15.0—19.5	18.5—25.0	前臂及手长	22.2—24.5	
HL	17.5	21.8	LAHL	23.1	
	34.0%	40.0%		44.7%	
头宽	16.0—20.0	18.0—25.0	手长	12.0—14.0	14.0—18.5
HW	19.7	21.5	HAL	13.1	16.3
	35.0%	39.0%		26.0%	30.0%
吻长	6.5—7.5	7.0—8.0	腿全长	56.4—62.6	
SL	6.8	7.5	HLL	59.6	
	13.0%	14.0%		115.3%	
鼻间距	3.5—4.5		胫长	18.0—20.0	18.0—22.0
INS	3.7		TL	18.8	20.2
	7.1%			37.0%	37.0%
眼间距	3.5—4.5		跗足长	28.5—32.5	
IOS	3.7		TFL	30.9	
	7.1%			59.8%	
眼睑宽	4.5—5.5		足长	21.0—23.0	20.0—28.7
UEW	5.0		FL	21.8	24.4
	9.0%			43.0%	44.0%



背部皮肤粗糙，散布较大的多孔圆疣，臂外侧及胫、跗部呈隆肿状；前肢腹面、指、股外侧及肛下方有浅色疣粒，疣粒表面无刺；无股后腺。下颌缘有小黑刺，正中尤密。

生活时，头体背面及四肢背面青灰色；颞褶下半部黑色；自眼间沿背脊至肛前有一黑褐色宽纵纹，两侧各有一窄纹与之平行，个别标本窄纹不规则；体背圆疣深黑色；上颌缘色浅，散有不规则的黑斑纹；自眼前角沿吻棱下方至吻端黑纹显著，左、右两黑纹在吻端不相遇。腹面浅灰色，散有深色云状斑。四肢背面黑斑不规则，有的呈短横纹状；指、趾末端浅棕色。

第二性征：雄蟾第一、第二指上有锥状黑刺，刺基部连成一片；胸部刺团一对，刺较细小；腋腺小而显著，个别的不显；有一对咽侧下内声囊，声囊孔很大；有雄性线。

卵：卵群呈堆状或盘状，卵粒由胶膜包裹相互粘连。卵粒直径 4.0mm；动物极灰黄色，植物极乳白色。

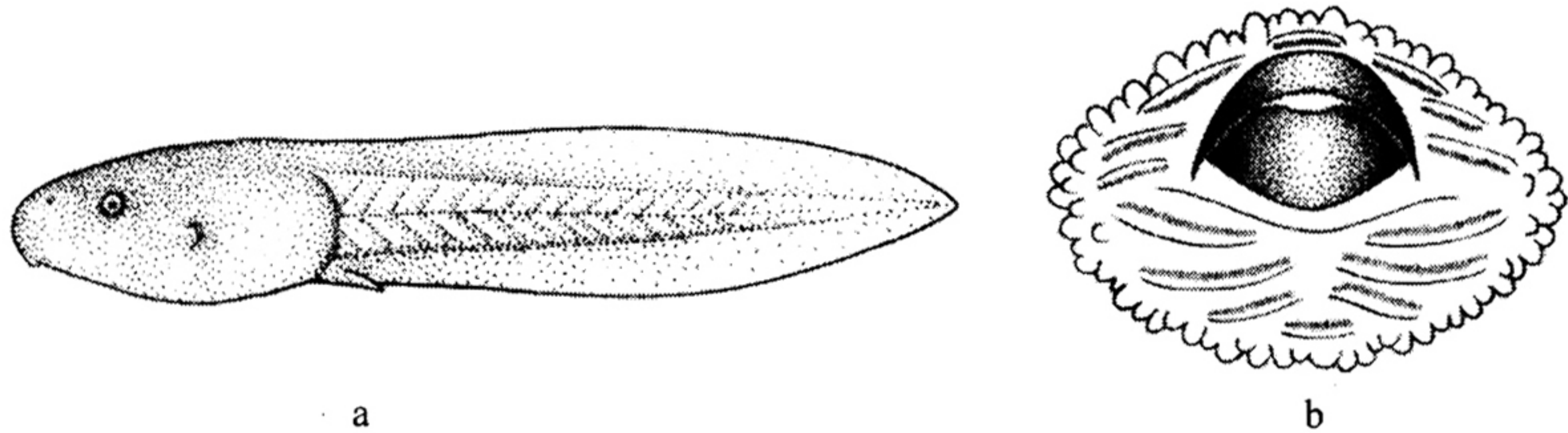


图 136 贡山猫眼蟾 *Scutigera (Aeluophryne) gongshanensis* Yang et Su 蝌蚪，  
(KIZ) 730093，云南贡山十二桥  
a. 侧面观；b. 口部

蝌蚪：第 36—38 期时，全长 38.5mm，头体长 21.8mm 左右，尾长约为头体长的 168.5%，其他部位量度数据见表 63。体呈纺锤形，通身背面黑褐色，尾背黑褐微带黄色，腹面黑灰色；尾鳍起于第一肌节后，呈黑灰色；出水孔开口于体左侧；肛孔开口于下尾鳍基部右侧。口周围唇乳突单行排列，仅上唇中央微缺约一个乳突距离，口角处无副突或个别蝌蚪有少数副突；唇齿式有变异，观察 18 个蝌蚪，I：3+3/3+3：I 者 6 个，I：3+3/4+4：I 者 3 个，I：4+4/3+3：I 者 2 个，I：2+2/3+3：I 者 2 个，I：4+3/3+3：I 者 2 个，I：2+3/3+3：I 者 2 个，I：3+3/2+2：I 者 1 个；第一对舌前乳突呈单指状。

**生物学资料** 成蟾生活在海拔 2500—3850m 横断山中段地区缓流泉水沟或沼泽地水塘、水源处，或隐蔽在沟塘湿地的枯树根和石块下和倒伏的树杆洞穴中，以及蕨类和菊科植物下的泥窝里。能发出“格—”单一的低沉鸣声，鸣声间相隔时间长。12 月至次年 5 月地表全被积雪覆盖。6 月中旬，在气温 9℃、水温 5.5℃时，发现雄蟾静伏于所在生活环境。7 月中旬发现卵，卵产于向阳坡面的 20—80kg 石块下，卵群成堆状或盘状粘贴在石板底面，雪水及地下泉水从卵群下流过。仅见雄蟾在卵群周围，未见雌蟾；蟾体及四肢上寄生有绿色水蛭。蝌蚪生活于泉水流溪的源头浅水塘中，塘底多污泥，腐殖质极丰富，pH 为 6.4，同一水域中可见到不同发育期的蝌蚪。



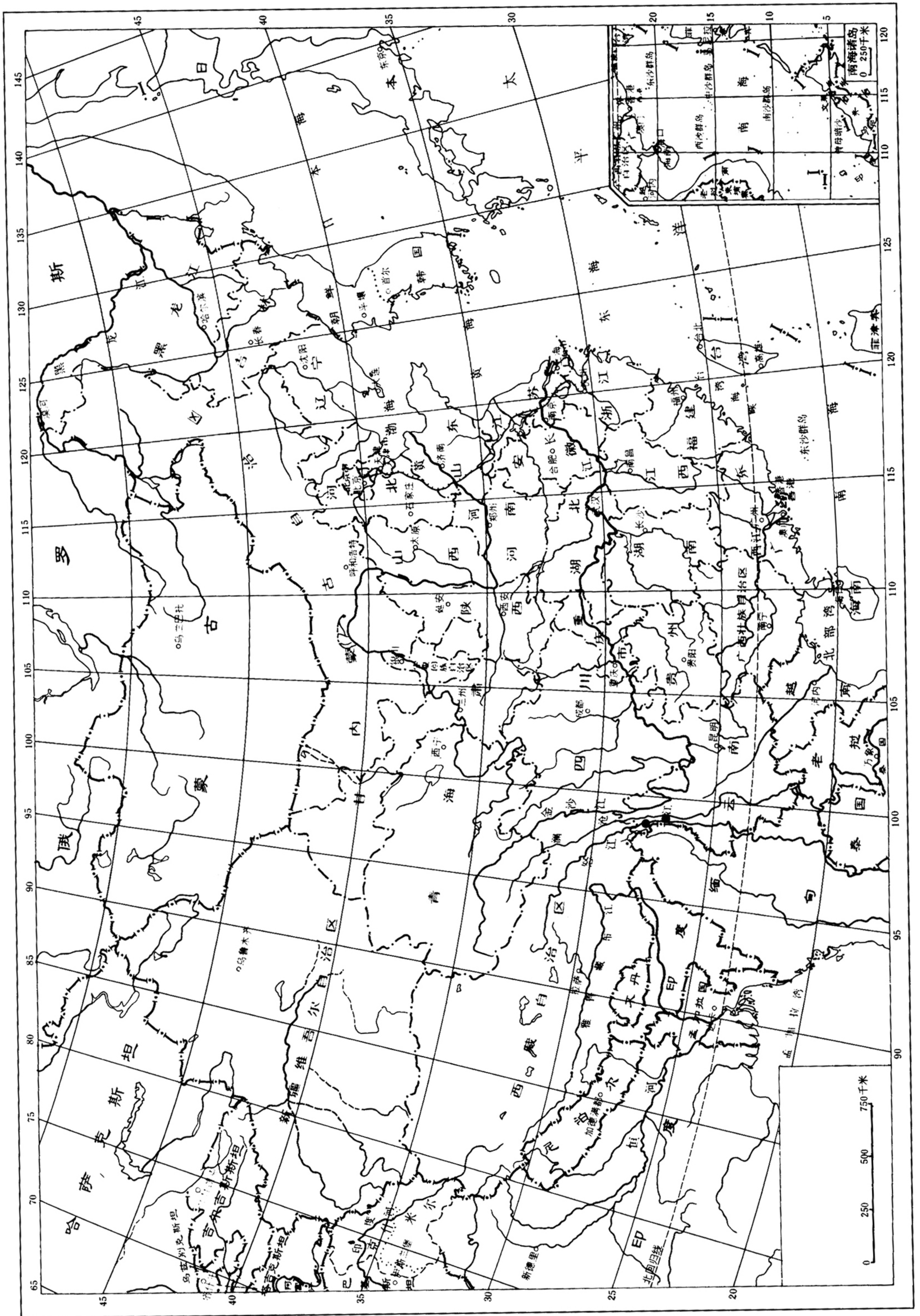


图 137 贡山猫眼蟾 *Scutiger (Aeluophryne) gongshanensis* Yang et Su 分布图



表 63 贡山猫眼蟾蝌蚪 10 个量度(云南贡山)

Table 63 Measurements of ten tadpoles of *Scutiger (Aelurophryne) gongshanensis* Yang et Su (Gongshan, Yunnan)

单位: mm

头体长 SVL	21.0—22.5 21.8	眼间距 IOS	2.5—3.0 2.9 13.3%	尾肌宽 TMD	4.5—5.0 4.9 22.5%
体高 BH	7.0—8.5 8.1 37.2%	口宽 MW	4.3—5.0 4.7 21.6%	后肢 HLL	8.2—10.5 9.4
体宽 BW	8.0—10.8 9.3 42.7%	尾长 TL	34.5—39.0 36.7 168.5%	发育时期 (Gosner, 1960)	第 36—38 期
吻至出水孔 SS	11.0—12.0 11.7 53.7%	尾高 TH	8.0—9.0 8.5 38.9%		

地理分布 云南(贡山、福贡碧罗雪山)。

### 刺胸猫眼蟾种组 *Scutiger (Aelurophryne) mammatus* group

#### (33) 刺胸猫眼蟾 *Scutiger (Aelurophryne) mammatus* (Günther, 1896) (图 138—图 140)

- ① *Bufo mammatus* Günther, 1896, Ann. Mus. Zool. Acad. Sci. St. Petersburg, 1: 208. Type locality: Tung-so-lo (=Dong-e-lo), Kham Plateau, Sikang (now part of Sichuan), China. Lectotype: (BMNH) 1947.2.22.74 (=1899.11.13.1), designated by Noble (1926:5) as "type"; ♀, SVL 61mm, measured by Dubois (1986:21).
- ② *Aelurophryne mammata*: Boulenger, 1919, Rec. India Mus., Calcutta, 16: 469; Liu, 1950, Fieldiana: Zool. Mem., Chicago, 2:120—125.
- ③ *Aelurophryne gigas* Zarevsky, 1925, Ann. Mus. Zool. Acad. Sci. URSS, Leningrad, 26: 77. Type locality: Cham-chu River, Kham plateau. "Tibet", China. Lectotype: (ZIL) 2631.1, ♂, SVL 62.6mm, designated by Dubois (1986:22).
- ④ *Scutiger mammatus*: Myers and Leviton, 1962, Copeia, Lawrence, 1962: 290.
- ⑤ *Scutiger (Scutiger) mammatus*: Dubois, 1980, Bull. Mens. Soc. Linn. Lyon, 49:478.
- ⑥ *Scuttiger ruginosus* Zhao et Jiang, 1982, Acta Herpetol. Sinica, Chengdu, 1: 79—82. Type locality: Xinduqiao, Kangding Co., Sichuan Prov., China; 3400m. Holotype: (CIB) 80A0079, ♂, SVL 78.5mm, examined by Fei and Ye, 1985 and 1997 by original designation; Paratypes: heterogeneous: 8♂♂ of *Scutiger mammatus* (CIB 80A0081, CIB 80A0469—0470, CIB 82A0002—0005, CIB 82A0008); 2♂♂ of *Scutiger glandulatus* (CIB 80A0080, CIB 82A0001). Synonymy by Fei, Ye and Chen (1986).
- Scutiger (Aelurophryne) mammatus*, Fei, Ye and Li, 1989, Acta Zool. Sinica, Beijing, 35(4):381—389.